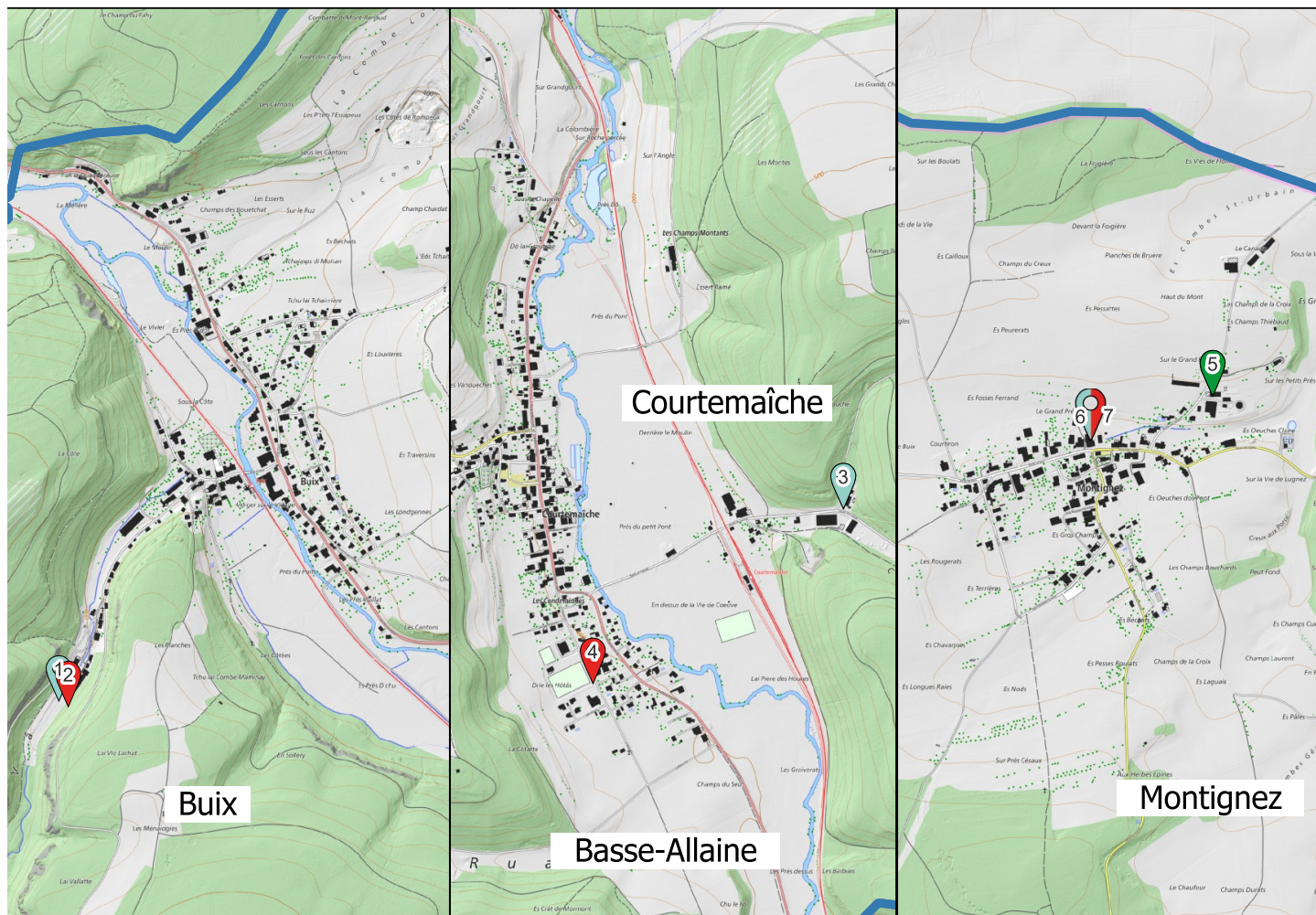




2026

# MEMO Déchets

Votre guide des déchets



 Conteneur  Déchets verts  Ecopoint

Données swisstopo 07.2024



Nos déchets sont des ressources : **préservons-les** ensemble.  
**Évitons** le gaspillage, trions et valorisons.



**Basse-Allaine**





# Informations **générales**



Et aussi sur **www.memodechets.ch** et l'**application**

## CENTRES DE TRI

**Loca à Porrentruy** : Tél. 032 466 76 66  
lundi au vendredi : 07h30 à 11h30 et 13h30 à 16h30

Quatre samedis/an de 8h à 11h00 : Janv. 10 / Avril 11 / Juillet 4 / Oct. 3.

**Ramseyer SA à Courgenay** : Tél. 032 471 15 52  
lundi au vendredi : 07h00 à 11h45 et 13h15 à 17h15.

**Centre Ecotri (Ramseyer)** : lundi-mercredi-vendredi de 13h15 à 17h15.

2 samedis par mois de 09h00 à 11h45 aux dates suivantes : Janv. 3-24 / Fév. 7-21 / Mars 7-21 / Avril 11-25 / Mai 9-23 / Juin 6-20 / Juillet 4-18 / Août 8-22 / Sept. 5-19 / Oct. 3-17 / Nov. 7-21 / Déc. 5-19.

**Station d'épuration de Porrentruy et Environs (SEPE)** :

Chemin de Bonne-Fontaine 8  
2900 Porrentruy

Tous les 3ème lundis du mois de 14h00 à 17h00, en cas de jour férié, report au 4ème lundi du mois. **A l'exception de décembre** : 2ème lundi du mois.

Peintures, colles, solvants, détergents, acides, etc.

[www.sepe-porrentruy.ch](http://www.sepe-porrentruy.ch).

**5 - Ferme des Petits Prés, Famille Etique**

Horaires : mercredi 14h00-19h00 et samedi 15h00-19h00

## **Mes ÉCOPOINTS (voir plan)**

**Lundi au samedi : 08h00-12h00 & 13h30-18h30**

**1 - Buix** : verre, papier, carton, boîtes de conserve, alu, huiles, dosettes de café, textiles TEXAID

**2 - Buix** : moloks sacs poubelle SIDP

**3 - Courtemaîche** : verre, papier, carton, boîtes de conserve, alu, huiles, dosettes de café, textiles TEXAID

**4 - Courtemaîche** : moloks sacs poubelle SIDP

**6 - Montignez** : verre, papier, carton, boîtes de conserve, alu, huiles, dosettes de café, textiles TEXAID

**7 - Montignez** : moloks sacs poubelle SIDP

## Contact et infos

### **Basse-Allaine**

Administration communale

2923 Courtemaîche

Tél. 032 466 14 70

[administration@basse-allaine.ch](mailto:administration@basse-allaine.ch)

[www.basse-allaine.ch](http://www.basse-allaine.ch)

## **Prestations de service - Ramassage de déchets à domicile**

**DDJ Services** - Déchetterie et débarras, services à domicile, tél. 079 933 47 73

**Vide-Maison Vincent Nusbaumer**, débarras, tél. 078 632 87 28.

## **Mes AUTRES POINTS DE COLLECTE**

**Pour les 3 villages, dès le 01.01.2026.** Selon liste des pictogrammes, **infos à suivre**

## **Lien vers le site internet de la commune**



## **SACS-POUBELLE ou CONT. PUCES**

**Taxe au volume** : Sacs officiels SIDP à déposer dans les conteneurs (Moloks).

**Taxe au poids** : Conteneurs 800L avec puce.

**Tournées des conteneurs pucés** : Jeudi = Buix et Montignez et mardi = Courtemaîche.

## **Info déchets**

**Arc Jurassien** 0842 012 012

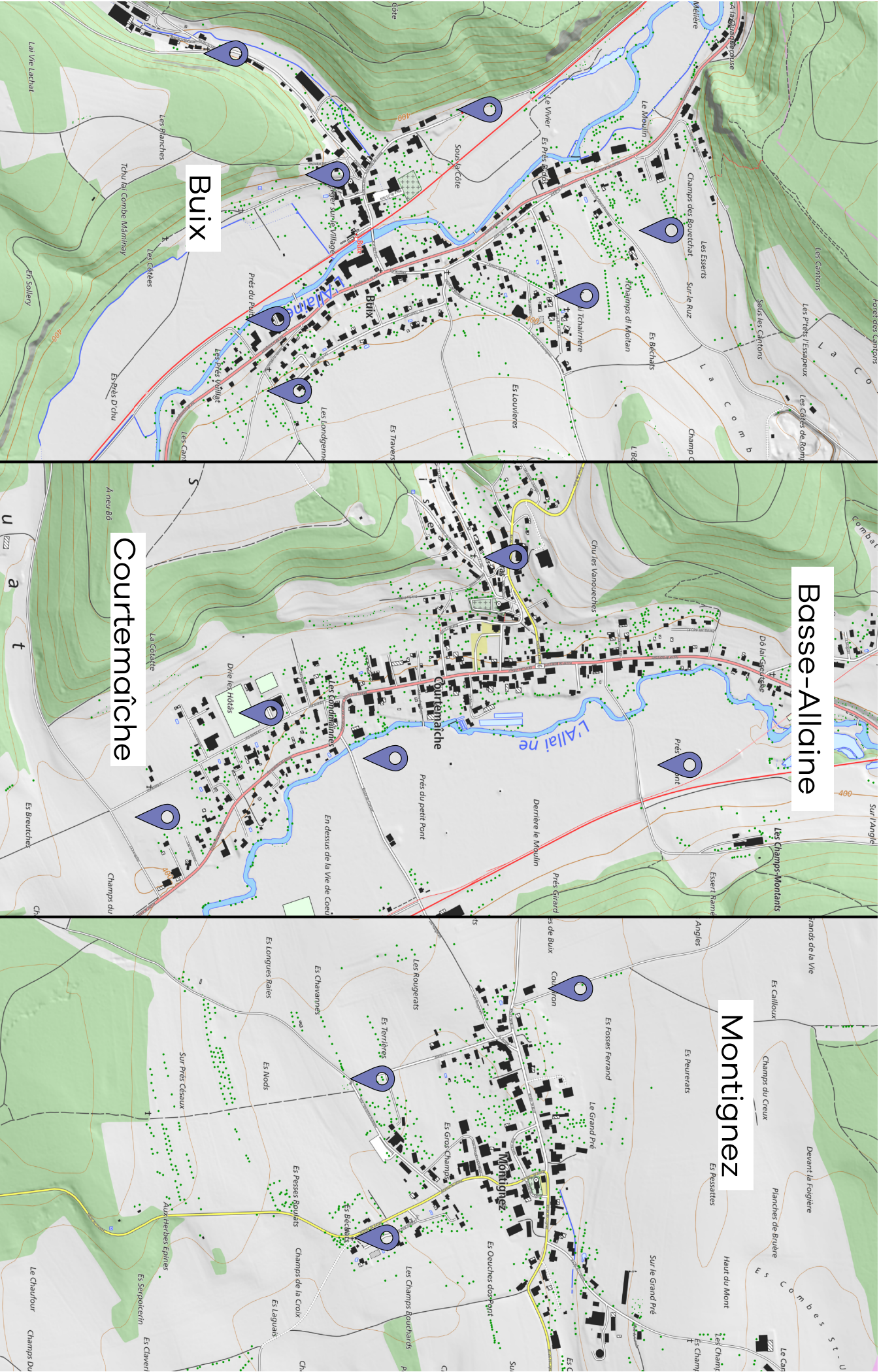
Aux heures de bureau (tarif local)











## Basse-Allaine

## Courtemaîche

## Buix

## Montignez







# Comment bien **trier** ?

## Les types de déchets



### Aérosols

**!! Risque d'explosion !!.** Si symbole de danger = déchets spéciaux.



### Déchets compostables ménagers

Point de collecte n°5 : compost et gazon. \*Horaires : dans informations générales



### Gazon

**Montignez, Ferme des Petits Prés, Famille Etique** : compost et gazon. \*Horaires : dans informations générales



### Aluminium et boîtes de conserve

Points de collecte des 3 villages, soit n°1, 3 et 6.



### Déchets de jardin

Point de collecte n°5 : compost et gazon. \*Horaires : dans informations générales



### Huiles minérales et végétales

Points de collectes des 3 villages, soit n°1, 3 et 6. Excepté graisse à rôtir figée à déposer dans sacs SIDP (ex : graisse de coco)\*.



### Appareils électriques et électroniques

Points de vente ou centres de tri (voir infos générales).



### Déchets encombrants combustibles Informations à suivre prochainement par tout-ménage



### Litière de chat

Dans les sacs taxés SIDP. Points de collecte n°2, 4 et 7.



### Restes de repas / déchets de cuisine / lavures

Admis avec les biodéchets, sauf : restes de viande, volaille, poissons, os, arêtes, carcasses qui doivent être éliminés dans les sacs SIDP.



### Berlingots / Briques à boissons

Sacs SIDP, points de collecte n°2, 4 et 7.



### Déchets inertes (petites quantités) Informations à suivre prochainement par tout-ménage



### Médicaments

Aux points de vente.



### Sagex payants Informations à suivre prochainement par tout-ménage



### Bois

Informations à suivre prochainement par tout-ménage



### Déchets médicaux

Aux points de vente.



### Ordures ménagères sacs SIDP

Points de collecte n°2, 4 et 7.



### Textiles et chaussures

Points de collecte des 3 villages, soit n°1, 3 et 6.



### Bois non traité

Informations à suivre prochainement par tout-ménage



### Déchets spéciaux des ménages

Aux points de vente; au SEPE, voir "informations générales" ou sur rendez-vous.



### Papier

Points de collecte des 3 villages, soit n°1, 3 et 6.



### Tubes lumineux (néon) / LED

Points de vente ou centres de tri (voir infos générales).



### Bois traité

Informations à suivre prochainement par tout-ménage



### Dépouilles d'animaux

Centre des déchets carnés, La Rochette 51 - 2900 Porrentruy - tél. 079 816 33 67. Si urgence police tél. 032 465 77 22.



### PET

Aux points de vente.



### Vaisselle (porcelaine)

Informations à suivre prochainement par tout-ménage



### Capsules Nespresso (aluminium)

Points de collecte des 3 villages, soit n°1, 3 et 6.



### Emballage produit dangereux

Bonbonnes Campingaz, considérées comme déchets spéciaux, à rapporter aux points de collecte spécifiques.



### Piles et accumulateurs

Points de vente ou centres de tri (voir infos générales).



### Verre

Points de collecte des 3 villages, soit n°1, 3 et 6.



### Carton propre

Points de collecte des 3 villages, soit n°1, 3 et 6.



### Ferraille (objets métalliques) Informations à suivre prochainement par tout-ménage



### Plastiques agricoles

Aux centres de tri (voir infos générales).



### Vieux métaux et vélos

Informations à suivre prochainement par tout-ménage



### Cendres de bois

Sacs SIDP, si >1m3 à apporter à la décharge de type D du SEOD à Boécourt.



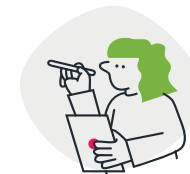
### Flacons en plastique avec bouchon

Dans les sacs officiels de 17 à 110 litres. Egalement dans certains points de vente.



### Pneus

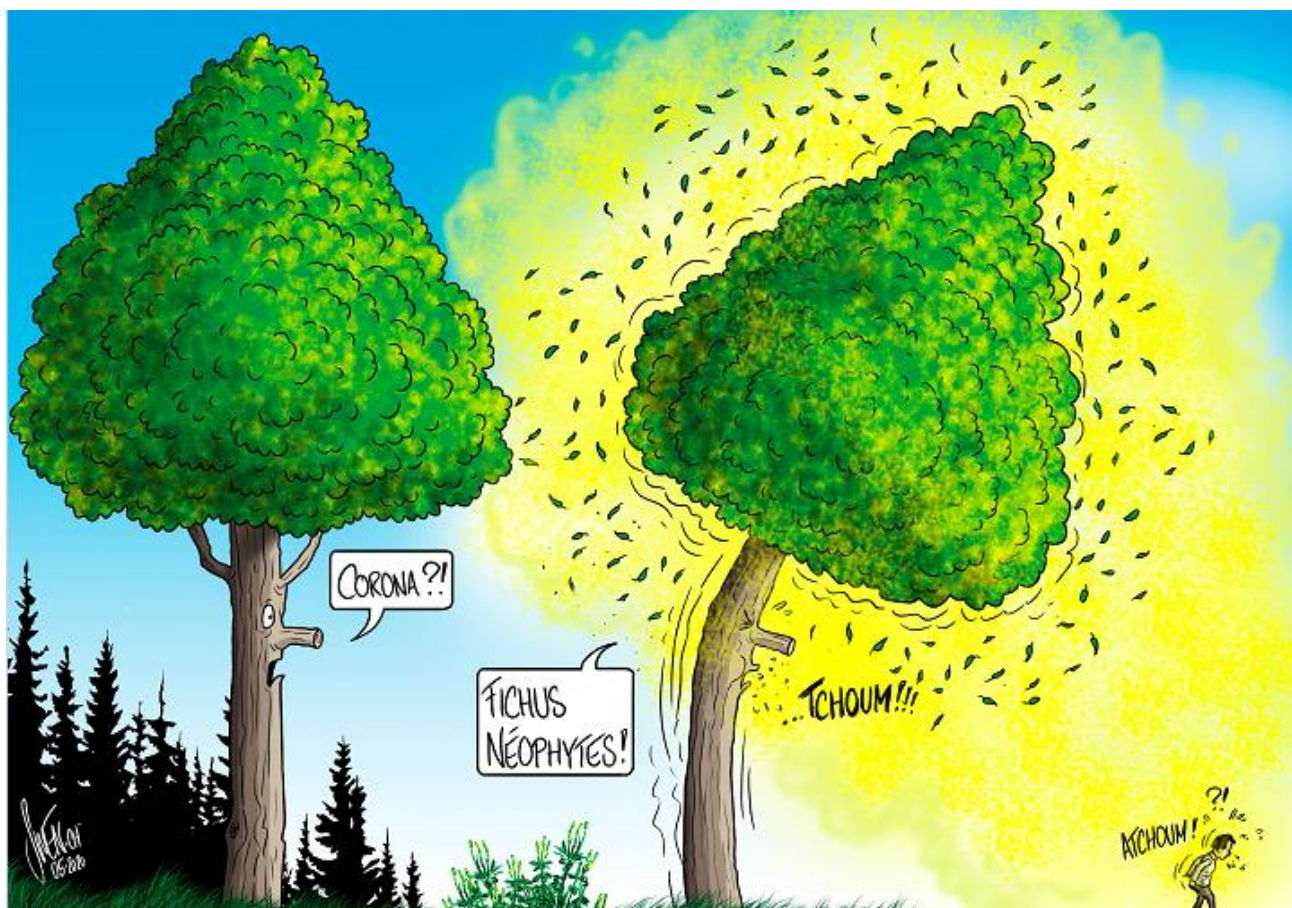
Points de vente ou centres de tri (voir infos générales).



# LA NATURE N'EST PAS NOTRE POUBELLE, **RESPECTONS-LA!**







### **DECHETS VERTS - Merci de ne pas jeter vos rebuts de jardin en forêt et de les confier à la déchetterie**

Des plantes exotiques, originaires des quatre coins du monde, envahissent en maints endroits la forêt. On les appelle «néophytes». Comme l'écosystème forestier en souffre et qu'il constitue un terrain d'accueil pour ces nouvelles arrivantes en pleine expansion, une lutte systématique est nécessaire. Les néophytes engendrent des coûts considérables pour les propriétaires de forêts.

Toute plante importée après la découverte de l'Amérique par Christophe Colomb est appelée « néophyte », littéralement «nouvelle plante». La pomme de terre en est une. Parmi ces nouvelles venues, seules sont problématiques celles qui sont envahissantes et qui colonisent spontanément des milieux naturels comme la forêt ou les berges de cours d'eau.

Les plantes ornementales exotiques agrémentent et enrichissent nos jardins. Mais les conséquences peuvent être dramatiques si elles se retrouvent en forêt. Elles s'y comportent comme des éléphants dans un magasin de porcelaine...

Les fleurs s'épanouissent toute la belle saison dans nos jardins. Mais bien des jardiniers amateurs l'ignorent: quoique très beaux, certains végétaux d'ornement venus de loin constituent un sérieux danger. Ils n'ont pas chez nous de concurrents naturels, ils se propagent facilement au-delà des clôtures du jardin et évincent des espèces locales précieuses. Ils propagent aussi des maladies et des parasites. La forêt est particulièrement touchée.

L'effet peut être fatal si de telles néophytes se mêlent à l'écosystème forestier sous forme de déchets de jardin. Une fois dans le milieu naturel, elles sont difficiles, coûteuses à éliminer par les propriétaires et les professionnels forestiers. Stopper la prolifération de ces plantes étrangères est même impossible en certains endroits. Elles s'étendent de manière incontrôlée pour former des peuplements denses privant d'autres plantes, et notamment les jeunes arbres, d'espace et de lumière.

Il ne faut donc pas jeter de déchets de jardin en forêt. Jamais! Même si, visuellement, les résidus de taille se distinguent parfois peu des branchages de la dernière coupe de bois, même s'il ne s'agit pas de néophytes mais de simples déchets de gazon ou de mottes de fleurs de balcon. En effet, ce type de déchets verts est une nuisance pour les forêts, car ils contiennent des fertilisants ou des organismes étrangers tels que des virus, des bactéries ou des champignons qui s'introduisent dans l'écosystème..